

# AD

## TENDANCE

VELOURS, SOIE, DAMAS...  
LE GRAND RETOUR  
DES TISSUS PRÉCIEUX

## STYLE

CONTEMPORAINS  
ET GÉNÉREUX,  
LES INTÉRIEURS QUI  
NOUS INSPIRENT

**ARCHITECTURE**  
À PADOUE,  
LE GÉNIE DE GIO PONTI



# SPÉCIAL DÉCORATION

TOUTES LES COULEURS, LES TAPIS  
ET LES PAPIERS PEINTS DU MOMENT





# Vent de changement à la Tefaf

*Une mini révolution enclenchée l'an passé dans les sections design et arts premiers du salon de Maastricht attire dans sa foulée de nouvelles galeries et des collectionneurs en quête de perles rares.*

PAR Laurence Mouillefarine

1. MASQUE GU GOURO du Maître de Bouaflé, Côte d'Ivoire, 1880-1900 (Galerie Yann Ferrandin).

2. FAUTEUIL à pommeaux de canne en bronze patiné, sculpté par Diego Giacometti et faisant partie d'une paire (Galerie Jacques Lacoste).

3. VASE EN CÉRAMIQUE appartenant à un ensemble créé par le Danois Svend Hammershøi, frère cadet du célèbre peintre, 1920-1930 (Galerie Eric Philippe).

4. CONFIDENT NAMORADEIRA en Péqui sculpté d'un seul bloc par Zanine Caldas pour sa maison de Rio de Janeiro, 1965 (Galerie Chastel-Maréchal).



1



2



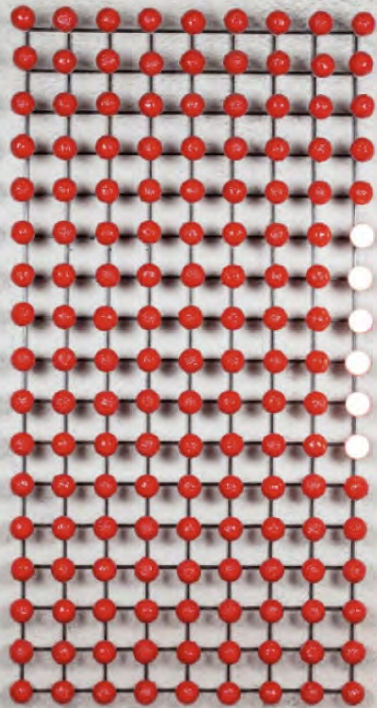
3



4

Le plan de la Tefaf, la foire de Maastricht, fait songer au jeu des chaises musicales. À peine un exposant se désiste-t-il qu'un concurrent s'empresse de prendre sa place! La manifestation dispose toujours d'une longue liste d'attente et, cette année, moult changements sont annoncés au sein de la section Design. Celle-ci accueille pour la première fois les galeries Chastel-Maréchal, Jacques Lacoste, Lefebvre, tous spécialistes des arts décoratifs du xx<sup>e</sup> siècle, et venant de Paris. Maria Wettergren y fait également son apparition, chaleureuse Danoise Parisienne d'adoption qui met à l'honneur le design nordique, ses textiles, son mobilier, ses verreries. Pour défendre les créations contemporaines, arrivent la Carpenters Workshop Gallery du Royaume-Uni et Friedman Benda des États-Unis. Autre mini révolution opérée lors de la précédente édition et renouvelée cette année, les stands des arts premiers ont été rapprochés des arts décoratifs. C'est ainsi que voisinent des masques rituels africains et des portraits de saints, illustrés par un ensemble de vitraux composés par le peintre préraphaélite Edward Burne-Jones et qu'a dénichés l'antiquaire Oscar Graf. Ô mélange des cultures. Bernard Dulon, marchand d'art tribal, se réjouit de cette initiative. « Ça change tout! Nous bénéficions des mêmes clients que les galeries d'art moderne ou de design. Or, lorsque nous étions coincés à l'autre extrémité du salon, entre l'archéologie et les pendules anciennes, nous ne les voyions pas, ils n'avaient de venir jusqu'à nous. » Tous, néanmoins, ne semblent pas trouver leur compte dans cette nouvelle disposition. →



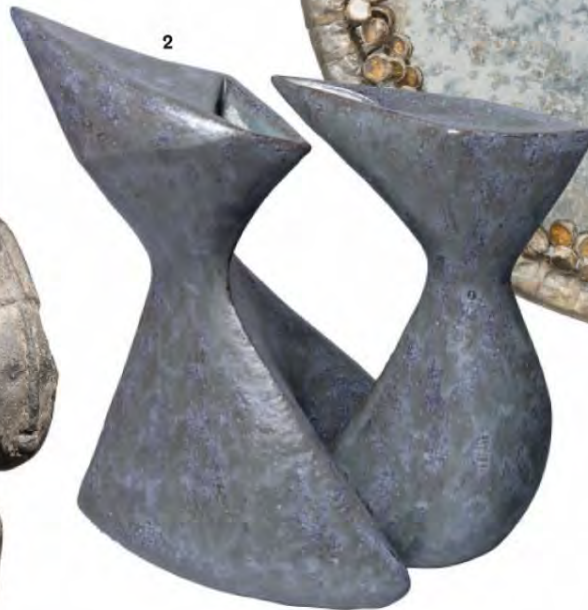


1. **PORTEMANTEAU** en métal, laiton, polyuréthane et résine par Gaetano Pesce, 1939 (Galerie Friedman Benda).

2. **DOUBLE VASE** en céramique émaillée bleue modelé par Valentine Schlegel, pièce unique signée, 1958, (Galerie Artrium, Thomas Fritsch).

3. **MIROIR** Cailloux oxydés en talosel et alumaline par Line Vautrin, vers 1960 (Galerie Chastel-Maréchal).

4. **STATUE JUKUN** commémorative d'ancêtre en bois à patine noire, région de Bakundi, Nigeria, xvi-xvii<sup>e</sup> siècle (Galerie Bernard Dulon).



Anthony Meyer, figure du marché de l'art océanien et fidèle de la Tefaf, déclare forfait en 2020. Pour le remplacer, voici Yann Ferrandin, son confrère parisien dont la curiosité embrasse aussi bien les productions de Côte d'Ivoire, de Papouasie-Nouvelle-Guinée que des Indiens d'Amérique.

À l'évidence, les Français se font de plus en plus nombreux à traverser la Meuse pour aller à Maastricht. Ils représentent 57 exposants (sur 280), soit le deuxième taux de participation après les Britanniques. Au rang de nos compatriotes, on remarquera, dans l'allée des antiquaires, la présence de Mathieu Néouze qui s'intéresse aux mouvements plastiques éclos au tournant des xix<sup>e</sup> et xx<sup>e</sup> siècles. Quant à Jean-Christophe Charbonnier, il fait son entrée en fanfare, accompagné de ses parures guerrières de l'ancien Japon. À côté de casques en métal, beaux comme des sculptures, l'armure d'un seigneur du plus haut rang, laquée d'argent, brillera sur son stand. Elle fut admirée, il y a deux ans, au musée Guimet le temps de l'exposition Daimyo. Quel conservateur de musée va-t-elle conquérir? Au moment de la Tefaf, ils accourent, tous, au profond des Pays-bas. À chaque édition, on y voit de la part des organisateurs comme un exploit. //

TEFAF, the European Fine Art Foundation, du 7 au 15 mars, au MECC, Centre des expositions et des congrès, Maastricht. tefaf.com