



## Attraction terrestre

Pour fêter ses 20 ans, du 31 mars au 3 avril aux jardins des Tuileries, le Pad Paris, salon d'art et de design, célèbre le Big Bang avec les pièces maîtresses des plus grandes galeries. Décryptage.

PAR EMMANUELLE JAVELLE

### Bijou d'artiste

Miroir "Gerbera" de Line Vautrin (vers 1958) en Talosel, incrusté de miroirs roses (Galerie Chastel-Maréchal).

Aurions-nous tous besoin d'appuyer sur la touche « pause » pour prendre le temps de contempler la beauté de la nature à l'état brut ? C'est ce que nous suggère le véritable gisement de minéraux à explorer sur le parcours du PAD, cette année... A découvrir sur le stand de la galerie londonienne Fumi, le travail précieux du designer berlinois Lukas Wegwerth, chimiste à ses heures, qui régénère des vases anciens en les parant de cristaux de roche. La magicienne Line Vautrin, célèbre pour ses miroirs de sorcière en résine Talosel,

incrustés de fragments de miroir façon pierres dures, n'aurait pas renié cet acte quasi mystique... La chasse aux trésors se poursuit sur le stand de la Maison Rapin sur lequel deux pépites, estampillées Kam Tin, se mêlent aux meubles de Gio Ponti et au lustre de Robert Goossens : une enfilade en pyrite de plus de deux mètres de long et une armoire à deux portes, habillée de fragments d'ambre brut, à peine polis... Ces recherches autour de la cristallisation et de la fossilisation des organismes vivants, que le designer ►

### Gonflée d'air

Table basse "InHale", un bloc de marbre rouge de 200 kilos sur coussin en cuivre soufflé, une audace du designer belge Ben Storms (L'Éclaireur).





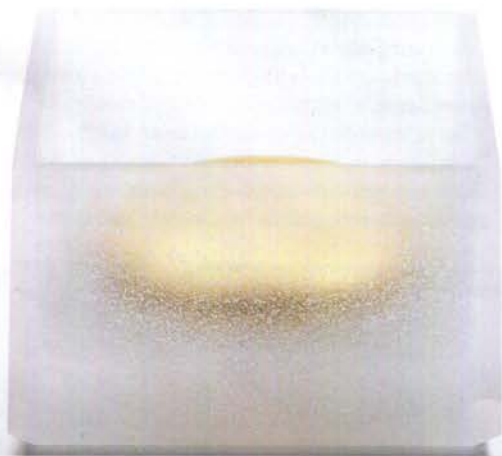


**Formation de cristaux**

Pour créer la pièce unique "Crystallization 73", le designer allemand Lukas Wegwerth a plongé un vase ancien dans une solution d'eau saline. Quelques semaines plus tard, des cristaux ont habillé la pièce (Gallery Fumi).

**Monolithique**

Enfilade en pyrite de fer, bois et laiton, signée Kam Tin (Maison Rapin).



**Massif écriin**

Petite boîte "Contained Box" d'Andrea Walsh, en verre transparent fritté, porcelaine et or 22 carats (Galerie Mouvements Modernes).

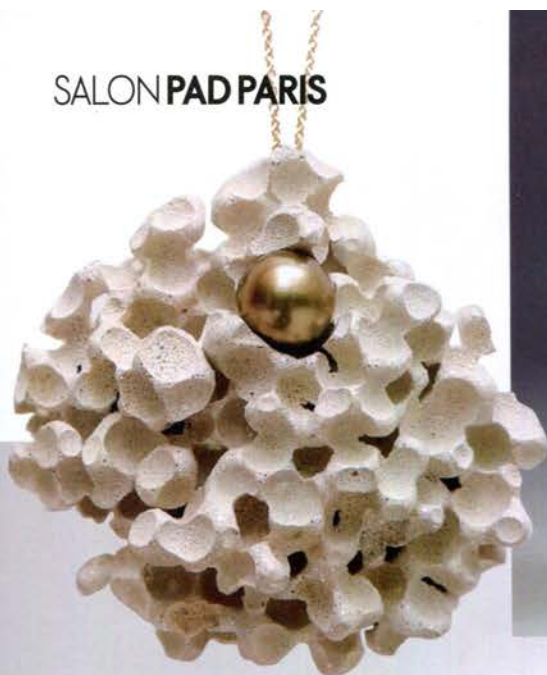


**Ere glaciaire**

Applique "Resin Fossil Light" du collectif italien Nucleo, en fibre de verre et résine polyester, pour briser la glace sur le stand de la galerie berlinoise Ammann.



## SALON PAD PARIS



**Perle rare.** Pendentif-broche "Nebula" de Constance Guisset, en matériau composite, perle de Tahiti et chaîne en or jaune 18 carats, pièce unique (Galerie MiniMasterpiece).



**Récif corallien.** Vase en porcelaine de Sandra Davolio (Galerie Modernity).

**Nuit d'encre.** Vase "Noite Estrelada" en céramique, signé Bela Silva (Galerie du Passage).



**Organisme vivant**  
Lampe "Double Cocoon" de Nacho Carbonell, socle en béton, structure en acier et maillage métallique, recouvert d'une pâte de papier, plâtre et rigidifiant textile Paperpol (Carpenters Workshop Gallery).

## Le design explore le mystère des abysses

Nacho Carbonell a fait siennes depuis plusieurs années, interrogent notre degré de conscience des traces que nous laissons sur Terre... ou au fond des mers !

De traces, celles du geste de la main, il est question en filigrane dans l'approche des créateurs qui privilégient les matières texturées aux finitions trop lisses. Des œuvres murales en papier découpé au scalpel par l'artiste Lauren Collin chez **Galerie Dutko**, aux meubles en bois scarifié à la tronçonneuse par le designer Denis Milovanov chez **Armel Soyer**, le design aspire aux aspérités !

Sur le stand de la **Galerie Gosserez**, la table basse "Mer Noire" du designer Damien Gernay, en mousse expansée recouverte de cuir noir plissé évoquant les mouvements de clapotis de l'eau, invite à la méditation... ▶



**Spirituelle.** Paire de consoles "Les Ailes blanches" de Gerard Kuijpers, en marbre de Carrare et acier (Galerie Yves et Victor Gastou).



Studio Constance Guisset ; Pierre-Yves Duval ; courtesy Carpentiers Workshop Gallery ; Tim Van de Velde



## SALON PAD PARIS

### Sous influence pré-historique

Idem sur le stand de la **Galerie Downtown Laffanour** aux airs de jardin zen, ponctué par les meubles animistes aux volumes organiques de l'artiste coréen Choi Byung Hoon.

Cet appel à ralentir notre rythme trouve son écho dans l'approche de l'artiste brésilien Domingos Tótora, représenté par la **Galerie James**, aux côtés de la star Zanini de Zanine. Tradition du design brésilien oblige, les deux créateurs sont sensibles à la transformation des matériaux de récupération. Le banc "Terra" de Tótora est ainsi créé, artisanalement et localement dans les montagnes du Minas Gerais, à partir d'une pâte composite mélangeant chutes de carton, colle et pigments naturels sur une structure en acier. Autre variante, les meubles-sculptures du designer belge Gerard Kuijpers, ►

**Totémique.** Paravent "#1" de l'artiste designer russe Denis Milovanov, en chêne massif scarifié à la tronçonneuse et tanné à l'huile de lin. Une découverte puissante de la Galerie Armel Soyer.

**Piquante.** Suspension "Porcupine" en cuivre et résine, imprimée en 3D, ampoules leds, de l'artiste et designer finlandaise Ilkka Suppanen (Galerie Maria Wettergren).

**Vernaculaire.** Vase "Pavone" (1955), en céramique polychrome émaillée, de Fausto Melotti (Gallery Repetto).



**Jurassique chic.** Le "Rhinocrétaire" de François-Xavier Lalanne, en bronze doré, circa 2005 (Galerie Jean David Botella).

Courtesy Galerie Armel Soyer, Repetto Gallery London



## SALON PAD PARIS

### Souffle vital

Table basse en granit noir et ipé (bois exotique), de l'artiste designer coréen Choi Byung Hoon mis à l'honneur par la Galerie Downtown de François Laffanour.



**Entre plumes et écailles.** Œuvre de papier sculpté de Lauren Collin, 25 x 15 cm (Galerie Dutko).

**Hypnotique.** Guéridon en travertin brut et bronze ciselé, de Chahan Minassian (Galerie Chahan).

**Noir de manganèse**  
Vase "Large Camber Vessel" en porcelaine tournée et déformée, de l'Irlandaise Sara Flynn (Galerie Mouvements Modernes).

La poésie des formes organiques



présentés par la Galerie Yves et Victor Gastou et ceux de Ben Storms, lui aussi belge, chez L'Éclaireur qui rendent hommage à la beauté du marbre brut associé au métal.

Le monde animal n'est pas en reste, célébré sur le stand de Jean-David Botella qui présente le mythique et joyeux "Rhinoçrétaire" de François-Xavier Lalanne ou sur celui de Maria Wettergren qui nous éclaire de la suspension "Porcupine" (porc-épic pour les plus réfractaires à l'anglais), prouesse artisanale, couplée à l'impression 3D, de la designer finlandaise Ilkka Suppanen. Comme quoi le « Slow » design n'exclut pas le high-tech ! ■

\* Pad Paris, du 31 mars au 3 avril, au Jardin des Tuileries. [www.pad-fairs.com](http://www.pad-fairs.com)

Tom Fecht / courtesy Galerie Downtown ; Mathieu Ferrier / courtesy Galerie Chahan ; Thibault Breton Photographer / courtesy Galerie Mouvements Modernes ; courtesy Galerie Maria Wettergren et Ilkka Suppanen